

II ETAPAS
ETAPŲ RIBA
ETAPAS
STATYBOS

1 AUKŠTO EKSPLIKACIJA (II statybos etapas)

Nr.	Pavadinimas	Base Area
01	TAMBŪRAS	7.27m ²
02	HOLAS	227.61m ²
03	UNIVERSALI SPORTO SALĖ	1522.43m ²
04	SPORTININKŲ RŪBINĖ	43.94m ²
05	WC TAMBŪRAS	7.45m ²
06	DUŠINĖ	12.48m ²
07	WC	2.27m ²
08	NEIGALIŲŲ WC	4.09m ²
09	TEISĖJŲ WC	4.46m ²
10	TEISĖJŲ RŪBINĖ	6.33m ²
11	SPORTININKŲ RŪBINĖ	43.81m ²
12	WC TAMBŪRAS	7.45m ²
13	DUŠINĖ	12.48m ²
14	WC	2.27m ²

1 AUKŠTO EKSPLIKACIJA (II statybos etapas)

Nr.	Pavadinimas	Base Area
15	NEIGALIŲŲ WC	4.09m ²
16	SPORTININKŲ RŪBINĖ	43.81m ²
17	WC TAMBŪRAS	7.45m ²
18	DUŠINĖ	12.48m ²
19	WC	2.27m ²
20	NEIGALIŲŲ WC	4.09m ²
21	TEISĖJŲ RŪBINĖ	6.33m ²
22	TEISĖJŲ WC	4.46m ²
23	SPORTININKŲ RŪBINĖ	43.94m ²
24	WC TAMBŪRAS	7.45m ²
25	DUŠINĖ	12.48m ²
26	WC	2.27m ²
27	NEIGALIŲŲ WC	4.09m ²
28	SALĖS INVENTORIAUS PATALPA	28.62m ²

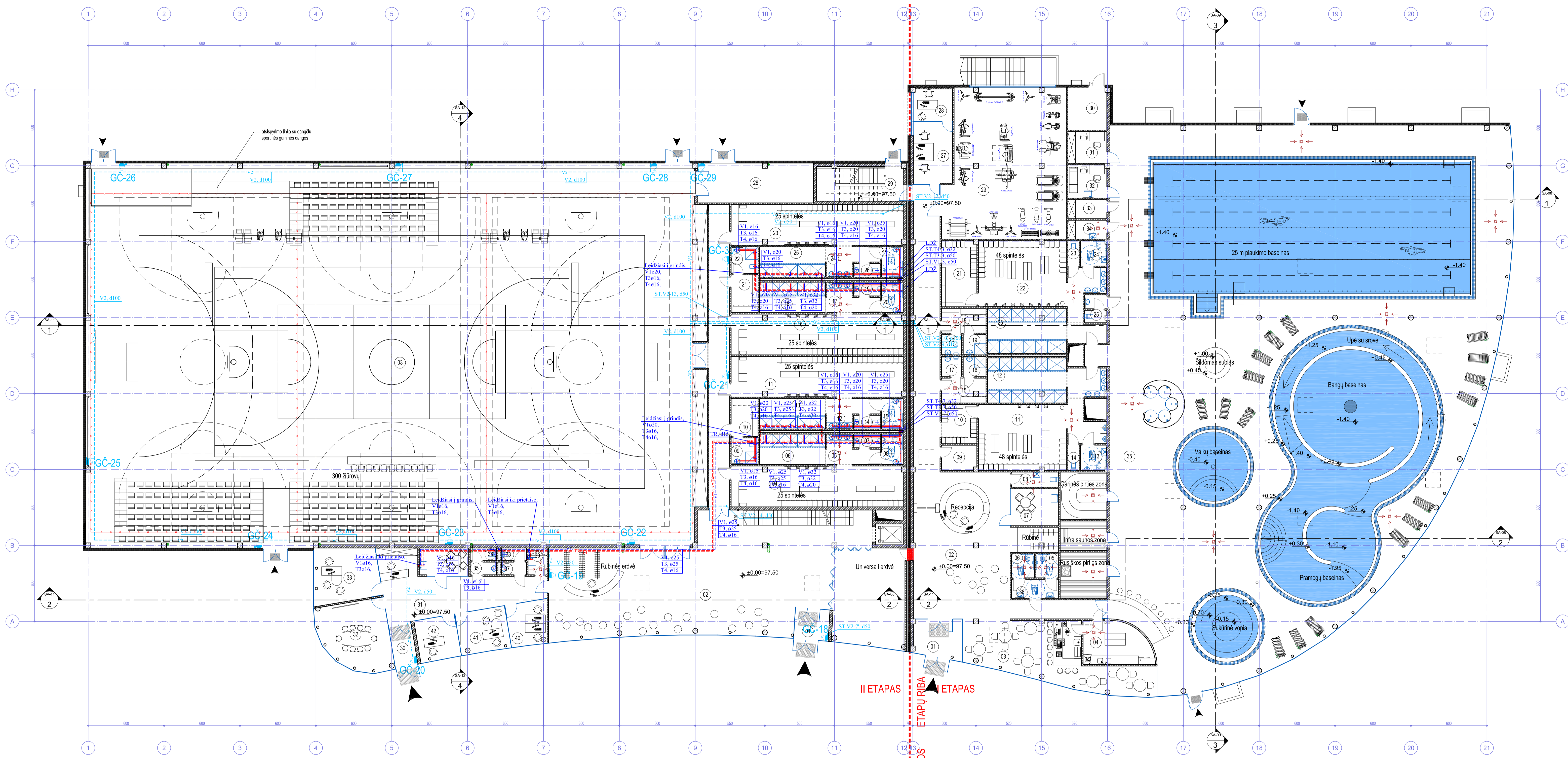
1 AUKŠTO EKSPLIKACIJA (II statybos etapas)

Nr.	Pavadinimas	Base Area
29	LAIPTINĖ	16.00m ²
30	TAMBŪRAS	6.20m ²
31	HOLAS - RECEPCIJA	43.46m ²
32	KONFERENCIJŲ SALĖ	28.35m ²
33	ADMINISTRACIJOS PATALPA	21.93m ²
34	VIRTUVĖLĖ	8.27m ²
35	WC TAMBŪRAS	2.08m ²
36	WC	2.08m ²
37	WC TAMBŪRAS	1.98m ²
38	WC	1.98m ²
39	VALYMO INVENTORIAUS PATALPA	3.18m ²
40	ADMINISTRACIJOS PATALPA	10.64m ²
41	ADMINISTRACIJOS PATALPA	13.25m ²
42	ADMINISTRACIJOS PATALPA	11.68m ²
		2259.28m ²

SUTARTINIAI ŽYMĖJIMAI:
 F1 - buitinių nuotekų tinklas.
 L1 - lietaus nuotekų tinklas.
 K - kondensato nuvedimo tinklas.
 ST.F1-1, ø110 - buitinių nuotekų stovas, jo numeris, vamzdžio skersmuo.
 ST.L1-1, ø110 - lietaus nuotekų stovas, jo numeris, vamzdžio skersmuo.
 TR - trapas.
 PR - pravaža.

- PASTABOS:**
- Buitinių, technologinių nuotekų bei kondensato nuvedimo vamzdžius plastikinius, suprojektuotas patalpų palubėje, atvirai prie pastato sienų ir kolonų, bei paslėptai grindų konstrukcijose.
 - Lietaus nuotekų vamzdžius plastikinius (PN6 klasė), suprojektuotas patalpų palubėje.
 - Buitinių nuotekų stovuose ST.F1-3 ir ST.F1-4, 1,0m. aukštyje nuo grindų paviršiaus montuojamas revizijos.
 - Revizijų ir pravažų montavimo vietose, jei pastarosios uždengiamos apdailinėmis konstrukcijomis, turi būti įrengtos durelės aptarnavimui min. 0.3x0.4m.
 - Horizontalūs nuotekų vamzdžiai montuojami su ne mažesniu kaip 0.01 nuolydžiu kai ø160, 0.02 nuolydžiu kai ø110 ir 0.03 nuolydžiu kai ø50, jei nenurodyta kitaip, išvadų link.
 - Horizontalūs kondensato nuvedimo vamzdžiai nuo vėdinimo įrenginių montuojami su ne mažesniu kaip 0.002 nuolydžiu trapų link. Vėdinimo įrenginiai prie kondensato nuvedimo vamzdžio jungiami per sifonus su atbuliniu vožtuvu.
 - Lietaus nuotekų stovai ir horizontalūs vamzdžiai palubėje izoliuojami 20mm. storio antikonkondensacinė izoliacija.
 - Nuotekų vamzdžių altitudės, tarpaukštinių perėjimai, išvadų vieta tikslinama "DP" metu.
 - Privedimai prie technologinės įrangos tikslinami "DP" metu pagal projekto technologinę dalį.

Atestato Nr. 30332	SPV A. Gurevičienė	UAB "Projektų rengimo centras" Žemaitės g. 21, Vilnius, LT-03118 SVEIKATINGUMO IR PORTO KOMPLEKSO (8.14) K. ŠIMONIO G. 1A, KUPIŠKIO M., STATYBOS PROJEKTAS
Atestato Nr. 13460	SPDV T. Cipkus	
Stadija TP	Užsakovas: Kupiškio rajono savivaldybė Vytauto g. 2, LT-40115, Kupiškis, Lietuva	NUOTEKOS PIRMO AUKŠTO PLANAS. M 1:150 II STATYBOS ETAPAS. 2 - UNIVERSALI SPORTO SALĖ Lapas 1 / Lapų 1



1 AUKŠTO EKSPLIKACIJA (II statybos etapas)

Nr.	Pavadinimas	Base Area
01	TAMBŪRAS	7.27m ²
02	HOLAS	227.61m ²
03	UNIVERSALI SPORTO SALĖ	1522.43m ²
04	SPORTININKŲ RŪBINĖ	43.94m ²
05	WC TAMBŪRAS	7.45m ²
06	DUŠINĖ	12.48m ²
07	WC	2.27m ²
08	NEIGALIŲŲ WC	4.09m ²
09	TEISĖJŲ WC	4.46m ²
10	TEISĖJŲ RŪBINĖ	6.33m ²
11	SPORTININKŲ RŪBINĖ	43.81m ²
12	WC TAMBŪRAS	7.45m ²
13	DUŠINĖ	12.48m ²
14	WC	2.27m ²

1 AUKŠTO EKSPLIKACIJA (II statybos etapas)

Nr.	Pavadinimas	Base Area
15	NEIGALIŲŲ WC	4.09m ²
16	SPORTININKŲ RŪBINĖ	43.81m ²
17	WC TAMBŪRAS	7.45m ²
18	DUŠINĖ	12.48m ²
19	WC	2.27m ²
20	NEIGALIŲŲ WC	4.09m ²
21	TEISĖJŲ RŪBINĖ	6.33m ²
22	TEISĖJŲ WC	4.46m ²
23	SPORTININKŲ RŪBINĖ	43.94m ²
24	WC TAMBŪRAS	7.45m ²
25	DUŠINĖ	12.48m ²
26	WC	2.27m ²
27	NEIGALIŲŲ WC	4.09m ²
28	SALEŠIŲ INVENTORIAUS PATALPA	28.62m ²

1 AUKŠTO EKSPLIKACIJA (II statybos etapas)

Nr.	Pavadinimas	Base Area
29	LAIPTINĖ	16.00m ²
30	TAMBŪRAS	6.20m ²
31	HOLAS - RECEPCIJA	43.46m ²
32	KONFERENCIJŲ SALĖ	28.35m ²
33	ADMINISTRACIJOS PATALPA	21.93m ²
34	VIRTUVĖLĖ	8.27m ²
35	WC TAMBŪRAS	2.08m ²
36	WC	2.08m ²
37	WC TAMBŪRAS	1.98m ²
38	WC	1.98m ²
39	VALYMO INVENTORIAUS PATALPA	3.18m ²
40	ADMINISTRACIJOS PATALPA	10.64m ²
41	ADMINISTRACIJOS PATALPA	13.25m ²
42	ADMINISTRACIJOS PATALPA	11.68m ²
		2259.28m ²

PASTABOS:

- "o" - plastikinis vamzdis, "d" - plieninis vamzdis.
- Magistraliniai šalto, karšto ir cirkuliacinio vandentiekio vamzdžiai ir stovai suprojektuoti iš plastikinių virinamųjų PPR vamzdžių.
- Šalto vandentiekio magistraliniai vamzdžiai ir stovai izoliuojami 20mm storio putų polietileno izoliacijos kevalais, karšto ir cirkuliacinio vandentiekio magistraliniai vamzdžiai izoliuojami 40mm storio akmens vatos su aliuminio folija šilumos izoliacijos kevalais, stovai - 20mm storio putų polietileno izoliacijos kevalais.
- Buitinio šalto, karšto ir cirkuliacinio vandentiekio vamzdžiai suprojektuoti patalpų palubėje bei atvirai prie pastato sienų ir kolonų.
- Priešgaisrinio vandentiekio vamzdžiai suprojektuoti patalpų palubėje bei atvirai prie pastato sienų ir kolonų.
- Priešgaisrinio čiaupų montavimo aukštis - 1.35m. nuo grindų paviršiaus.
- Buitinio šalto ir karšto vandentiekio atsakose į stovus suprojektuota uždaramoji armatūra, cirkuliacinio vandentiekio atsakose į stovus - uždaramoji armatūra ir termostatiniai temperatūros regulatoriai.
- T3 ir T4 vamzdžių sužadinimo vietose suprojektuoti automatiniai nuorojiniai. Jei pastarieji ir uždaramoji armatūra atsakose į stovus, uždengiama apdailinėmis konstrukcijomis, tai jose turi būti įrengtos revizinės durėlės aptarnavimui.
- Vamzdžių altitudės, tarpaukštiniai perėjimai, įvadų vietos tikslinama "DP" arba darbų vykdymo metu.
- Privedimai prie technologinės įrangos tikslinami "DP" metu pagal projekto technologinę dalį.

SUTARTINIAI ŽYMĖJIMAI:

- V1 - buitinis šaltas vandentiekis.
- V1' - šaltas vandentiekis priešgaisrinųjų rezervuarų užpildymui.
- V2 - priešgaisrinis vandentiekis.
- T3 - karštas vandentiekis.
- T4 - cirkuliacinis vandentiekis.
- ST.V1 - 4, o50 - šalto vandentiekio stovas, jo numeris ir vamzdžio skersmuo.
- ST.V2 - 1, d50 - priešgaisrinio vandentiekio stovas, jo numeris ir vamzdžio skersmuo.
- ST.T3 - 4, o50 - karšto vandentiekio stovas, jo numeris ir vamzdžio skersmuo.
- ST.T4 - 4, o32 - cirkuliacinio vandentiekio stovas, jo numeris ir vamzdžio skersmuo.
- GC-8 - gaisrinis čiaupas ir jo numeris.
- VAM - vandens apskaitos mazgas.
- L.C. - laistymo čiaupas.

Atestato Nr.	30332	SPV	A. Gurevičienė	UAB "PRC" "Projektų rengimo centras" Žemaitės g. 21, Vilnius, LT-03118	SVEIKATINGUMO IR PORTO KOMPLEKSO (8.14) K. ŠIMONO G. 1A, KUPIŠKIO M., STATYBOS PROJEKTAS
Atestato Nr.	13460	SPDV	T. Cipkus	UAB "PASTATŲ INŽINERINĖS TECHNOLOGIJOS"	VANDENTIEKIS PIRMO AUKŠTO PLANAS. M 1:150
Stadija	TP			Užsakovas: Vytauto g. 2, LT-40115, Kupiškis, Lietuva	II STATYBOS ETAPAS. 2 - UNIVERSALI SPORTO SALĖ
Lapais	1	Lapų	1		PRC16-482-TD-BD-BR25

SITUACIJOS SCHEMA



OBJEKTO VIETA

- EKSPLIKACIJA IR SUTARTINIAI PAŽYMĖJIMAI (1 ETAPAS)**
- NAGRINĖJAMŲ SKLYPŲ RIBOS
 - GREITŲJŲ SKLYPŲ RIBOS
 - STATYBOS ETAPŲ RIBA
 - DARBU ZONOS RIBA
 - PROJEKTUOJAMAS SPORTO PASIRIŠTOS PASTATAS (B.14) I STATYBŲ ETAPAS
 - PROJEKTUOJAMAS SPORTO PASIRIŠTOS PASTATAS (B.14) II STATYBŲ ETAPAS
 - GATVĖ, PARKAVIMO VIETOS PRIE GATVĖS, BEI DVIRAČIŲ IR PĖSICILIŲ TAKAS BENDRAMI ATBŪRŲ TECHNINIS PROJEKTAS
 - ĮVAŽIAVIMO Į SKLYPĄ VIETA
 - BĖJIMAS Į PROJEKTUOJAMĄ PASTATĄ

- PASTABOS**
1. Pagrindinių darbų pradžios būtina atlikti šiuos paruošiamuosius darbus:
 - įrengti laikinį privažiavimo kelią;
 - įrengti laikinas buitines patalpas, priešaisrinių postą, laikinę aptvėrimą;
 - įrengti darbų zonos laikinę aptvėrimą;
 - iškabinėti įspėjamuosius ir draudžiamuosius ženklus.
 2. Pagrindinių darbų siūlomas eiliškumas ir vykdymo tvarka nurodyti aiškinamajame rašte.
 3. Visos statybinės medžiagos atvežamos autotransportu iš esamos asfaltuotos K. Šimonio gatvės. Atvežtos statybinės medžiagos iškraunamos teritorijoje sandėliavimo aikštelėje ir keltuvu arba rankiniu būdu (priklausomai nuo svorio ir gabaritų) paduodamos į darbo vietą. Medžiagų padavimui į darbo vietą siūloma taip pat naudoti skryščių kompleksus (polispastus) arba gerę.
 4. Iki statybos darbų pradžios užsakovu būtina informuoti apie darbų pradžią, jų trukmę ir vykdymo tvarką.
 5. Dirbantys aukštuminius darbus ant krano, stogų ir kt. darbininkai turi būti aprūpinti apsauginiais diržais, o diržų prikabinimas prie esamų konstrukcijų turi būti patikimas.
 6. Visuose atidanguose horizontaliuose pastato plokštumuose, ant kurių dirbs statybininkai, visu perimetru turi būti įrengtas laikinas aptvėrimas.
 7. Fasadų apdailos įrengimui pagal pastato perimetrą įrengiami inventorniniai pastoliai. Esant galimybei, gali būti naudojamas ir statybinis bokštelis.
 8. Všos statybinės atliekos ir šiukšlės išvežamos į atliekų perdavimo vietą. Nurodytoje vietoje kieme laikinai pastatomas statybinių šiukšlių konteineris. Tikslu sumažinti dulkių skleidimą, šiukšlės turi būti laistomos vandeniu. Iki darbų pradžios būtina sudaryti sutartį su statybinės atliekos utilizuojančia įmone, kuri turi būti atitinkamą sertifikatą.
 9. Visi statybiniai mechanizmai turi būti tvarkingi. Degalų ir tepalų nutekėjimas ir patekimas į gruntą draudžiamas. Draudžiama taip pat naudoti kitas medžiagas, kenksmingas aplinkai. Iš statybos zonos į gatvę išvažiuojančio autotransporto ratai turi būti švarūs, o esant reikalui nuplaunami vandeniu.
 10. Statybos eigoje išardytos arba apgadintos esamos dangos turi būti pilnai atstatytos pagal pirmąją padėtį. Vykdyant visus darbus, būtina vadovautis galiojančiais normatyviniais dokumentais, ir projektu.
 11. Gruntas ties saugomais medžiais atkasamas rankiniu būdu.
 12. Darbų zonoje esantys augalai neturi būti pažeisti. Augalai apsaugomi specialiais dėklais arba uždengti skydais. Pažeisti augalai turi būti atodinti.
 13. Siekiant sumažinti neigiamą poveikį gretimybėms ir trečiųjų asmenų interesams, turi būti apribotas mechanizmų ir įrankių skleidžiamas triukšmas ir vibracija. Didelį triukšmą skleidžiantys mechanizmai ir įrankiai turi būti pakeisti kitais arba nutinkami jiems triukšmo slopintuvais. Jei triukšmo šaltinio nuslopinti neįmanoma, statybos bokštas skleidžiamas didelį triukšmą atitinkami suderinūs su užsakovu.
 14. Statybose naudojami mechanizmai ir įranga turi būti pritaikyta statyboms, tvarkinga, nesukelianti vibracijos ir didelio triukšmo. Technika turi būti pritaikyta dirbti lauko sąlygomis. Visa įranga, technika, priedai ir statybos metodai turi tenkinti Lietuvos Respublikos darbo saugos reikalavimus.
 15. Statybos aikštelė turi būti aprūpinta inžinieriniais tinklais:
 - Elektros energija atvedama iš gretimoms įvertinant atskirą apskaitą, pajungiant laikiną Elektros energija atvedama nuo stipulinės transformatorinės įvertinant atskirą apskaitą, pajungiant laikiną elektros įvadą;
 - Vanduo technologinėms ir statybiniam lauzui laistyti atvežamas cisternose;
 - Neuzterštos nuotekos saugomos teritorijoje įrengtose laikinose rezervuaruose ir išvežamos. Užterštos nuotekos turi būti surinktos ir pristatytos į tam pritaikytą sąvartyną.
 16. Pirmosios pagalbos rinkinys turi būti buitinėse patalpose.
 17. Kiekvienas darbuotojas turi būti savo darbo vietoje.
 18. Būtina imtis saugumo priemonių pagal DT 5-00 "Saugos ir sveikatos taisyklės statyboje" bei kitus galiojančius dokumentus.
 19. Keliai, patekę į pavojingą zoną, turi būti pažymėti specialiaisiais ženklais, o cismas kontroliuojamas.
 20. Kontroliuoti, kad pašaliniai asmenys nepatektų į statybos darbų aikštelę.
 21. Pradendant sekancinius darbus, būtina apsaugoti ir nepažeisti jau atliktų darbų. Kontroliuoti, kad pašaliniai asmenys nepatektų į statybos darbų aikštelę.
 22. Evakuacija numatoma taip, kad evakuojantys žmonės nepatektų į statybos zoną. Evakuacija numatoma dviem kryptimis.
 23. Kranai ir keltuvai instaliuojami ant kieto, lygaus paviršiaus, kurios danga sustiprinama betoninėmis plokštelėmis.
 24. Kranas, keltuvai, polispastai neturi būti perkrauti.
 25. Laikinių inžinirinių tinklų pajungimo vietas ir altitudes tiklinti pagal esamą padėtį statyboje
 26. Laikinius kelius mobiliam kranui ir keltuvui, kur nėra kietųjų dangų, privaloma uždengti g/b kelio plokštelėmis arba taikyti kitas priemones.
 27. Inžinierinių tinklų tiesimo darbai vykdomi tik pastačius pastatą.

SUTARTINIAI ŽYMĖJIMAI :

- | | |
|---|--|
| PROJEKTUOJAMAS PASTATAS - BASEINAS (I ETAPAS) | LAIKINA PASTOGĖ RŪKYMUI |
| PROJEKTUOJAMI PASTATAI - UNIVERSALI SPORTO SA.Ė. PLIAŽŲ TINKLINIO SALĖ, ELINGAS (II ETAPAS) | PIRMOSIOS PAGALBOS RINKINYS (BUTINĖSE PATALPOSE) |
| PĮJUNAMI MEDŽIAI, DEMONTUOJAMI TINKLAI | INFORMACINIS STENDAS |
| BĖJIMAS Į PASTATĄ | STATYBINIŲ MEDŽIAGŲ SANDĖLIAVIMO VIETA |
| LAIKINAS APTVĖRIMAS - MOBILI TVORA | STATYBOS AIKŠTELĖS APŠVIETIMAS |
| INVENTORINIAI PASTOLIAI | RATŲ PĻOVIMO VIETA |
| ĮVAŽIAVIMAS/IŠVAŽIAVIMAS Į STATYBVIETĘ | BOKŠTINIS KRANAS |
| LAIKINA VIETA BUITINĖMS PATALPOMS 3,0x6,0 m | PAVOJINGA KRANO DARBO ZONA |
| PRIEŠGAISRINIS POSTAS | LAIKINAI SUSTIPRINAMA KRANO PASTATYMO VIETA |
| LAIKINAS KONTEINERIS STATYBINĖMS ŠIUKŠLĖMS | LAIKINAS PRIVAŽIAVIMO KELIAS |
| APSAUGOS POSTAS 3,0x3,0 M | GRUNTO SAUGOJIMO AIKŠTELĖ |
| TUALETAI | GRUNTO SAUGOJIMO AIKŠTELĖ |
| BUTINIŲ NUOTEKŲ SURINKIMO REZERVUARAS | LAIKINA TRANSPORTO IR MECHANIZMŲ SAUGOJIMO VIETA |
| ZONOS, VIRŠ KURIŲ DRAUDŽIAMA KELTI KROVINIUS | |

Atestato Nr.	PRC UAB "Projektų rengimo centras" Zemaitės g. 21, Vilnius, LT-03118	SVEIKATINGUMO IR SPORTO KOMPLEKSO (8.14) K.ŠIMONIO G. 1A, KUPIŠKIS STATYBOS PROJEKTAS
30332	PV A.Gurevičienė 2016	STATYBVIETĖS PLANAS 1:1000
Atestato Nr.3778	U UAB "Tiksli forma" Vokiečių g. 24, Vilnius, LT-01130	
26730	PDV T.Meškunec 2016	I STATYBOS ETAPAS
Stadija	Užsakovas: Kupiškio rajono savivaldybė Vytauto g. 2, LT-40115, Kupiškis, Lietuva	Lapas Lapų
TP		PRC16-482-TP-BD-BR26 1 1